

Titulaire : Trafalgare

Rôle de Trafalgare : titulaire

Période des prestations : 2019

Client : ASF

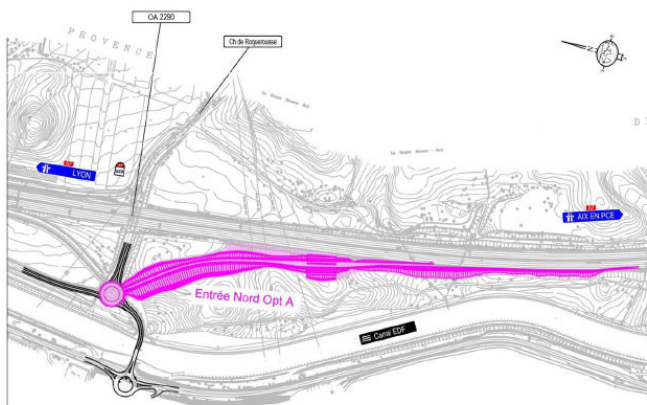
Montant HT du marché : 12 000 €

Montant HT Trafalgare : 12 000 €

Durée de l'étude : 5 mois

Responsable du marché : M. Durand

Description du projet



ASF avait engagé en 2011 avec la ville de Salon-de-Provence une réflexion sur le complément du demi-échangeur de Salon Nord sur A7, par la création de deux bretelles orientées vers le sud en complément des deux bretelles existantes orientées vers le nord. Ce demi-échangeur « sud » de Salon Nord doit permettre un accès direct à l'autoroute aux automobilistes et aux PL effectuant des déplacements nord-sud et transitant actuellement pour l'essentiel par la commune de Salon-de-Provence. Un modèle de trafic routier avant alors été développé, calé sur les trafics de l'année 2011. Cette étude d'opportunité avait permis à l'Etat de conclure à l'opportunité du projet, ce qui conduit ASF à lancer une étude en vue de rédiger le Dossier de Demande de Principe (DDP) ; celle-ci avait nécessité notamment une mise à jour de l'étude de trafic, réalisée par Trafalgare en 2015 sur la base d'un modèle recalé sur les trafics de l'année 2013 et utilisé pour estimer les trafics projetés sans et avec réalisation du complément du demi-échangeur de Salon Nord pour les horizons 2019, 2024 et 2033.

Description de l'étude

ASF a souhaité une mise à jour de ce modèle afin de prendre en compte :

- l'évolution récente des trafics routiers et autoroutiers sur la commune de Salon et les communes alentour,
- l'évolution des hypothèses de prospective territoriale sur le périmètre de la Communauté d'Agglomération AgglopoLe Provence ainsi que les nouvelles préconisations du Ministère relatives aux croissances des trafics routiers (en particulier pour les déplacements interurbains),
- l'évolution des hypothèses d'évolution du réseau viaire hors projet de complément du demi-échangeur de Salon Nord.

Le modèle de trafic a été mis à jour en tenant compte des évolutions de trafic entre 2013 (année de calage du précédent modèle) et 2019. Les nouvelles simulations de trafic ont été réalisées aux horizons 2024 et 2044 pour 5 scénarios d'infrastructure (un scénario de référence et quatre scénarios de projet combinant les différentes entrées/sorties possibles pour les bretelles projetées).

